



NAČRT ŠOLSKIH POTI

OŠ ŠMARTNO V TUHINJU

šolsko leto 2024/2025



Nataša Klopčič,
koordinatorica prometne vzgoje

mag. Darja Krašovec,
ravnateljica

VSEBINA

1. Otroci v prometu

2. Cilj in namen načrta šolskih poti

3. Zakonske podlage

3.1 Povzetki iz zakonodaje

4. Šolski okoliš

5. Pot v šolo

5.1 Navodila prevoznikom šolarjev

5.2 Ravnanje ob morebitni nezgodi

5.3 Navodila za učence vozače

5.4 Navodila za učence pešce

5.5 Navodila za učence kolesarje

5.5.1. S kolesom v šolo

5.6 V šolo s skirojem

6. Prevozi in varstvo vozačev

7. Načrti šolskih poti

8. Varna pot v šolo

8.1 Regionalna cesta

8.1.1 Primeri nevarnih mest na fotografijah

8.2 Lokalne ceste

8.2.1 Podružnična šola Zgornji Tuhinj

8.2.2 Podružnična šola Sela

8.2.3 Podružnična šola Motnik

9. Prometno-varnostne dejavnosti

9.1 Prometno-varnostne dejavnosti šole

9.2 Starši in prometna vzgoja

9.3 Šolske ekskurzije

9.3.1 Prometno-varnostni načrt na ekskurzijah

10. Zaključek

1. Otroci v prometu

Učenci naše šole se dnevno vključujejo v promet kot potniki v avtomobilih, avtobusih in kombijih, kot pešci in tudi kot kolesarji. Srečujejo se s prednostmi in hkrati tudi z nevarnostmi sodobnega prometa. Zakon o varnosti cestnega prometa navaja in poudarja, da morajo biti otroci, kot udeleženci v cestnem prometu, deležni posebne pozornosti in pomoči drugih udeležence, saj spadajo med ranljivejše skupine v cestnem prometu.

2. Cilj in namen načrta šolskih poti

Osnovni namen načrta je prikazati najvarnejšo pot v šolo in iz nje ter povečati varnost v prometu, poudariti probleme na sami poti, promovirati zdrav in varen način mobilnosti.

Cilji:

- izboljševanje prometne varnosti na obstoječih prometnih poteh in varnosti otrok ob strokovni podpori lokalne skupnosti,
- spodbujanje staršev, strokovnih delavcev šole in lokalne skupnosti k aktivnostim za pripravo in načrtovanje prometno varnostnega načrta za bližnjo okolico vrtca/šole.

Namen:

- prikazati najvarnejše poti učencev-pešcev in učencev-kolesarjev v šolo in iz nje,
- prikazati najbolj nevarne točke in odseke na šolski poti za pešce in kolesarje,
- promovirati zdrav in varen način mobilnosti,
- opozoriti starše, skrbnike ter rejnike, da so dolžni skrbeti ali izvajati nadzorstvo nad učencem, ko je udeležen v cestnem prometu,
- opozoriti lokalno skupnost na za izboljšave ugotovljenih nevarnih mest.

3. Zakonske podlage

Načrt varnih šolskih poti je izdelan na snovi določil:

- Zakona o osnovni šoli - ZOsn (Ur. l. RS, št. 81/06 UPB3 in 102/07)
- Zakona o pravilih cestnega prometa (ZPrCP, Ur. l. RS, št. 109/10)
- Zakon o varnosti v cestnem prometu (Ur. L. 56/2008)
- Zakona o voznikih (ZVoz, Ur. l. RS, št. 109/10)
- Zakon o motornih vozilih (ZMV- Ur. l. RS, št. 106/2010)
- Pravilnika o posebnih pogojih za vozila, s katerimi se prevažajo skupine otrok (Ur. l. RS, št. 23/09)
- Pravilnik o pedagoških spremljevalcih pri prevozu skupin otrok (Ur. l. RS, št. 42/09)

3. 1 Povzetki iz zakonodaje

(Zakon o varnosti v cestnem prometu Ur. l. 56/2008)

- Otroci smejo samostojno sodelovati v prometu, ko so starši popolnoma prepričani, da zmorejo razumeti nevarnosti ipd.,
- za učence 1. razreda osnovne šole je na poti v šolo obvezno spremstvo staršev ali otrok starejših od 10 let, če to dovolijo starši,
- ob zmanjšani vidljivosti je obvezna uporaba kresničk oziroma odsevnikov, ki ne smejo biti rdeče barve in katerih odsevna površina na vsaki strani meri najmanj 20 cm²,
- med potjo v šolo morajo učenci 1. in 2. razreda obvezno imeti okrog vratu rumeno rutico,
- v primeru otrokove kršitve, se kaznuje njegove starše,
- do 6. leta starosti lahko otrok vozi kolo zgolj na pešpoti,
- otrok, ki nima kolesarskega izpita, lahko med 6. in 8. letom vozi kolo v cestnem prometu zgolj ob spremstvu staršev,
- otrok lahko samostojno vozi kolo, ko opravi kolesarski izpit in je star najmanj 8 let,
- oseba, mlajša od 14 let, mora imeti med vožnjo kolesa na glavi pripeto zaščitno kolesarsko čelado,
- otroci do 12. leta lahko sedijo med vožnjo le na zadnjih sedežih (ustrezni avto sedeži, jahači),
- otroci morajo med vožnjo z avtobusom sedeti na sedežih, vgrajenih v vozilu, in biti pripeti z vgrajenimi varnostnimi pasovi.

4. Šolski okoliš

Šola je organizirana kot matična šola (Šmartno v Tuhinju) s tremi podružnicami:

- PŠ Sela,
- PŠ Zgornji Tuhinj in
- PŠ Motnik.

Na matični šoli poteka vzgojno-izobraževalno delo od 1. do 9. razreda osnovne šole, na vseh podružničnih šolah pa od 1. do 4. razreda, nato učenci nadaljujejo šolanje na matični osnovni šoli.

Šolski okoliš je določen z odlokom o šolskem okolišu in zajema naslednja naselja:

Matična šola: Laseno, Gabrovnica, Pšajnovica, Veliki in Mali Rakitovec, Sidol, Gradišče, Kostanj, Ravne, Stebljevek, Šmartno, Loke, Pirševo, Potok, Snovik, Vaseno, Srednja vas, Hruševka, Podbreg, Praproče.

PŠ Sela: Sela, Rožično, Bela Peč, Studenca, Poljana, Markovo, Podhruška, Znojile, Žubejevo, Trobelno, Sovinja Peč.

PŠ Zg. Tuhinj: Zg. Tuhinj, Cirkuše, Golice, Laze, Stara sela, Veliki Hrib, Mali Hrib, Češnjice, Zg. Okrog, Liplje, Črni Vrh.

PŠ Motnik: Bela, Sp. Okrog, Špitalič, Motnik, Zg. Motnik.

5. Pot v šolo

Večina učencev prihaja v matično šolo in podružnice s šolskim avtobusom ali kombijem. Tako avtobus kot kombi učence pripelje do šolskih avtobusnih postaj, katere so v neposredni bližini šol. Na teh postajah učenci vstopajo oz. izstopajo iz avtobusa ali kombija.

Za nadzor učencev v času čakanja na avtobus ob odhodu učencev iz šole poskrbi dežurni učitelj, ki je določen v tistem času.

Učence 1. razreda, ki se pripeljejo v šolo s šolskim avtobusom ali kombijem, pospremi v šolo in iz šole dežurni učitelj.

5.1. Navodila prevoznikom šolarjev

- Na avtobusno postajališče pripeljejo s primerno hitrostjo.
- Avtobusi ali kombiji za določeno smer naj stojijo vedno na določenem mestu, da ne bo prihajalo do nepotrebnega tekanja.
- Dokler učenci ne stojijo v vrsti, vozniki ne odpirajo vrat avtobusa oz. kombija.
- Na avtobus dovolijo vstopiti samo po zakonu dovoljenemu številu učencev.
- Učenci vstopajo na avtobus oz. kombi samo na šolskem postajališču.
- Odhodi in prihodi naj bodo točno po razporedu – morebitno zamudo je potrebno predhodno sporočiti.

5.2. Ravnanje ob morebitni nezgodi

Pri varstvu in dežuranju učencev je potrebno ob nezgodi:

- ostati pri učencu in mu nuditi prvo pomoč,
- obvestiti vodstvo šole s pomočjo ostalih učencev,
- v primeru hujše nezgode poklicati zdravniško pomoč in o tem obvestiti starše,
- če je učitelj obveščen o nezgodi med dežurstvom in je prepričan, da ni potrebno klicati zdravnika, je o tem dogodku dolžan telefonsko takoj obvestiti starše,
- napisati zapisnik o dogodku.

5.3 Navodila za učence vozače

Skupaj s starši izberi in preizkusi najvarnejšo pot do postajališča.

UČENEC VOZAČ

Prevoz čakaj na primerni oddaljenosti od roba vozišča.

Na pločniku postajališča matične šole je rumena črta. Šele ko avtobus ustavi, jo lahko prečkaš.



Pri vstopanju se ne prerivaj.





Ne moti voznika.

Med vožnjo sedi in ne vstajaj.

Skozi odprto okno se ne sklanjaj, ne izteguj rok in ne meči smeti.

Ko izstopaš, se ne prerivaj.

Po izstopu počakaj na varni površini, stran od avtobusa, da le ta odpelje in šele nato nadaljaj pot.

Priveži se z varnostnim pasom.

Starejši učenci so vzor mlajšim.

5.4 Navodila za učence pešce

UČENEC PEŠEC



Uporabljalj prometne površine namenjene pešcem.
Hodi po notranji strani pločnika (desna stran pločnika v smeri hoje).

Skrbi, da si v prometu viden - nosi svetla oblačila in predmete, ki izboljšajo vidnost pešcev (odsevne trakove, kresničke).

Ob zmanjšani vidljivosti obvezno nosi kresničko v roki ali na torbici na strani, ki je obrnjena proti vozišču.



ČE NI PLOČNIKA- Hodi ob levem robu vozišča v smeri hoje. Izjemoma lahko pešci hodijo po desni strani vozišča v smeri hoje, kjer je to zanje varneje (nepregledni ovinek, ovira na vozišču ipd.).



Prečkanje ceste

Pri prečkanju ceste bodi posebno pozoren, saj je cesta skozi Tuhinjsko dolino ponekod zelo nevarna.

Previdni pešci prečkajo cesto vedno na mestu, kjer vidijo daleč na levo in desno. Cesto prečkajo le, če z obeh strani ne prihaja nobeno vozilo.



Najvarnejše mesto za prečkanje ceste



Prehod za pešce

Semaforiziran
prehod za pešce



Pravilno prečkanje ceste

Pogled levo, desno, levo, dvig roke in pogumno na drugo stran.



Cesto prečkaj z običajno hitrostjo hoje.





Organizirana skupina
hodi po desni strani ceste
(vozila jih tako lahko
prehitevajo)

**Učenci 1. in 2.
razreda nosijo
rumene rutice.**

Prvošolčki morajo imeti
na poti v šolo ter domov
spremstvo polnoletne
osebe. Spremljevalci so
lahko tudi otroci, starejši
od 10 let, če to dovolijo
starši, posvojitelji
oziroma skrbniki.



5.5 Navodila za učence kolesarje

5.5.1. S kolesom v šolo

V okviru projekta Varno na kolesu so učenci v preteklih letih izdelali načrt šolskih poti z zemljevidom varnih in nevarnih poti za kolesarje.

LEGENDA OPAZOVANIH VARNIH IN NEVARNIH POTI V OKOLICI ŠOLE

VARNE POTI ZA VOŽNJO S KOLESOM

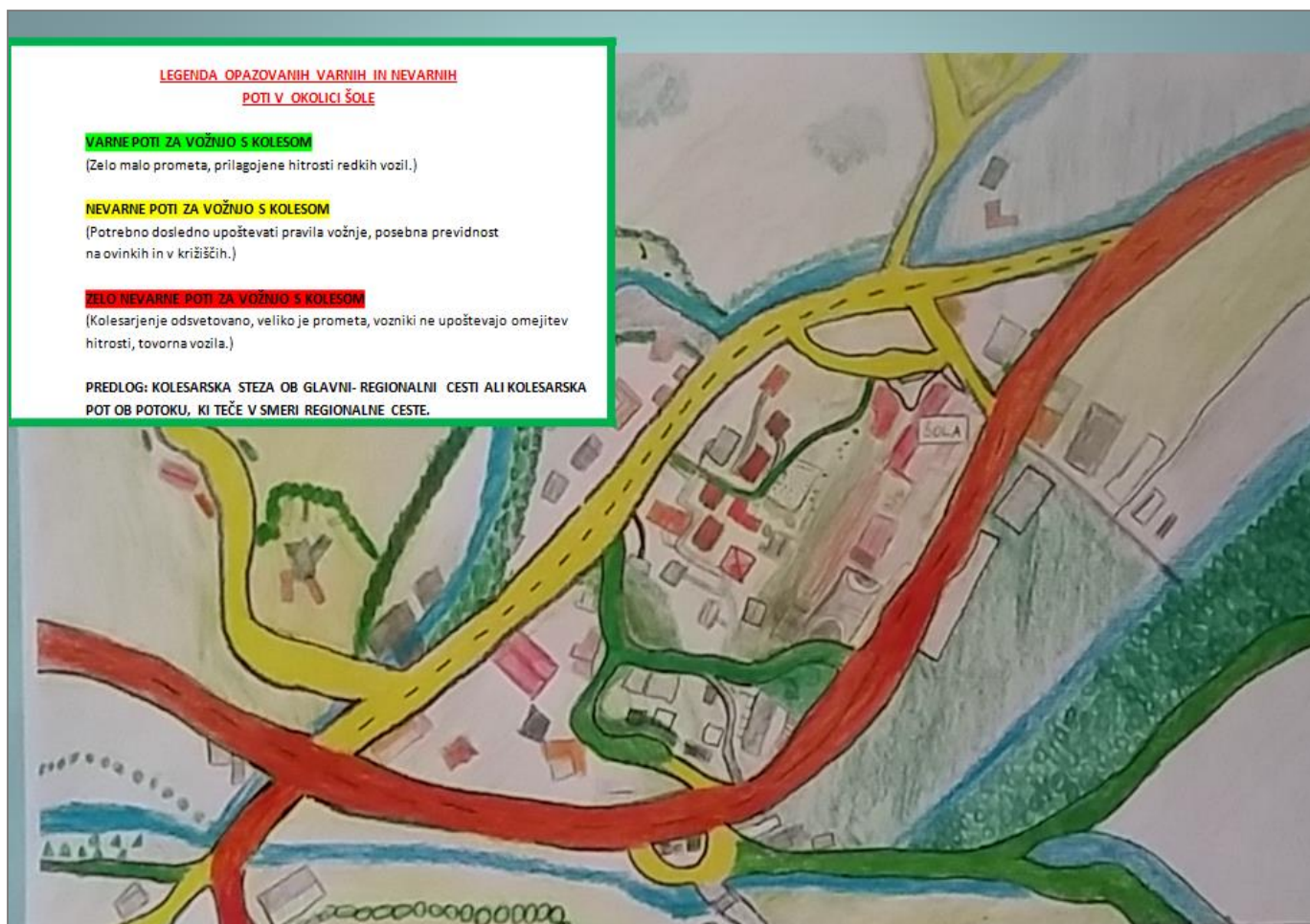
(Zelo malo prometa, prilagojene hitrosti redkih vozil.)

NEVARNE POTI ZA VOŽNJO S KOLESOM

(Potrebno dosledno upoštevati pravila vožnje, posebna previdnost na ovinkih in v križiščih.)

ZELO NEVARNE POTI ZA VOŽNJO S KOLESOM

(Kolesarjenje odsvetovano, veliko je prometa, vozniki ne upoštevajo omejitev hitrosti, tovorna vozila.)



Vsak izmed učencev je opazoval tudi svojo pot od doma do šole in možnost vožnje s kolesom v šolo.

Naša skupna ugotovitev je bila:

- Kolesarjenje je zdravo.
- V šolo bi se lahko s kolesom pripeljali le del poti, ki so jo petošolci označili na zemljevidu že v preteklih šolskih letih.
- Glavna cesta je za vožnjo s kolesom prenevarna, kolesarjenje po njej v šolo je odsvetovano.
- Za varno vožnjo v šolo s kolesom potrebujemo kolesarsko stezo ali pot.

5.6 Navodila za učence, ki se vozijo s skirojem

V ŠOLO S SKIROJEM

S skirojem se ni dovoljeno voziti na cesti, namenjeni prometu motornih vozil. Z njimi se lahko vozimo na pločnikih, poteh za pešce in kolesarskih poteh ter na območjih za pešce in območjih umirjenega prometa.



Na površinah, namenjenih pešcem, ne smemo preseči hitrosti, s kakršno se gibljejo pešci.

V ŠOLO Z ELEKTRIČNIM SKIROJEM ali ROLKO

Vozniki se morajo voziti po kolesarskem pasu, stezi ali kolesarski poti. Kjer ni teh prometnih površin ali niso prevozne, lahko vozijo ob desnem robu smernega vozišča ceste v naselju. Obvezna je zaščitna čelada do 18. leta.



Vožnja električnih skirojev in rolk je dovoljena osebam od 14. leta dalje in otrokom med 12. in 14. letom, ki imajo pri sebi kolesarsko izkaznico.

Dodatna pravila: Voznik e-skiroja mora imeti ponoči in ob zmanjšani vidljivosti na sprednji strani prižgan žaromet za osvetljevanje ceste, ki oddaja belo svetlobo, na zadnji strani pa pozicijsko svetilko, ki oddaja rdečo svetlobo. Na zadnji strani mora

imeti nameščen rdeč odsevník, na obeh straneh pa rumene ali oranžne bočne odsevníke. Med vožnjo naj ne uporabljajo slušalk, mobilnega telefona, saj to odvrta pozornost od dogajanja v prometu in tako zlahka spregledajo pešca, otroka, starejšega udeleženca in nevarne prometne situacije.

6. Prevozi in varstvo vozačev

Večina učencev naše šole so vozači. Šola organizira šolske prevoze z avtobusi in kombiji za vse učence, ki imajo pravico do brezplačnega prevoza. Do prevoza so upravičeni učenci, katerih prebivališče je oddaljeno več kot štiri kilometre od osnovne šole, učenci 1. razreda (ne glede na oddaljenost njihovega prebivališča od osnovne šole), v ostalih razredih pa samo, če pristojni organ za preventivo v cestnem prometu ugotovi, da je ogrožena varnost učenca na poti v šolo.

Za učence 1. razreda šola organizira spremstvo od avtobusa / kombija do šole (zjutraj) in od šole na avtobus/kombi (po končanem pouku).

Za učence vozače izvajamo varstvo pred poukom oz. po pouku do organiziranega prevoza.

Vozni redi avtobusov in kombijev so objavljeni na spletni strani šole <http://www.ossmartno-tuhinj.si/vozni-redi/> in na oglasni deski.

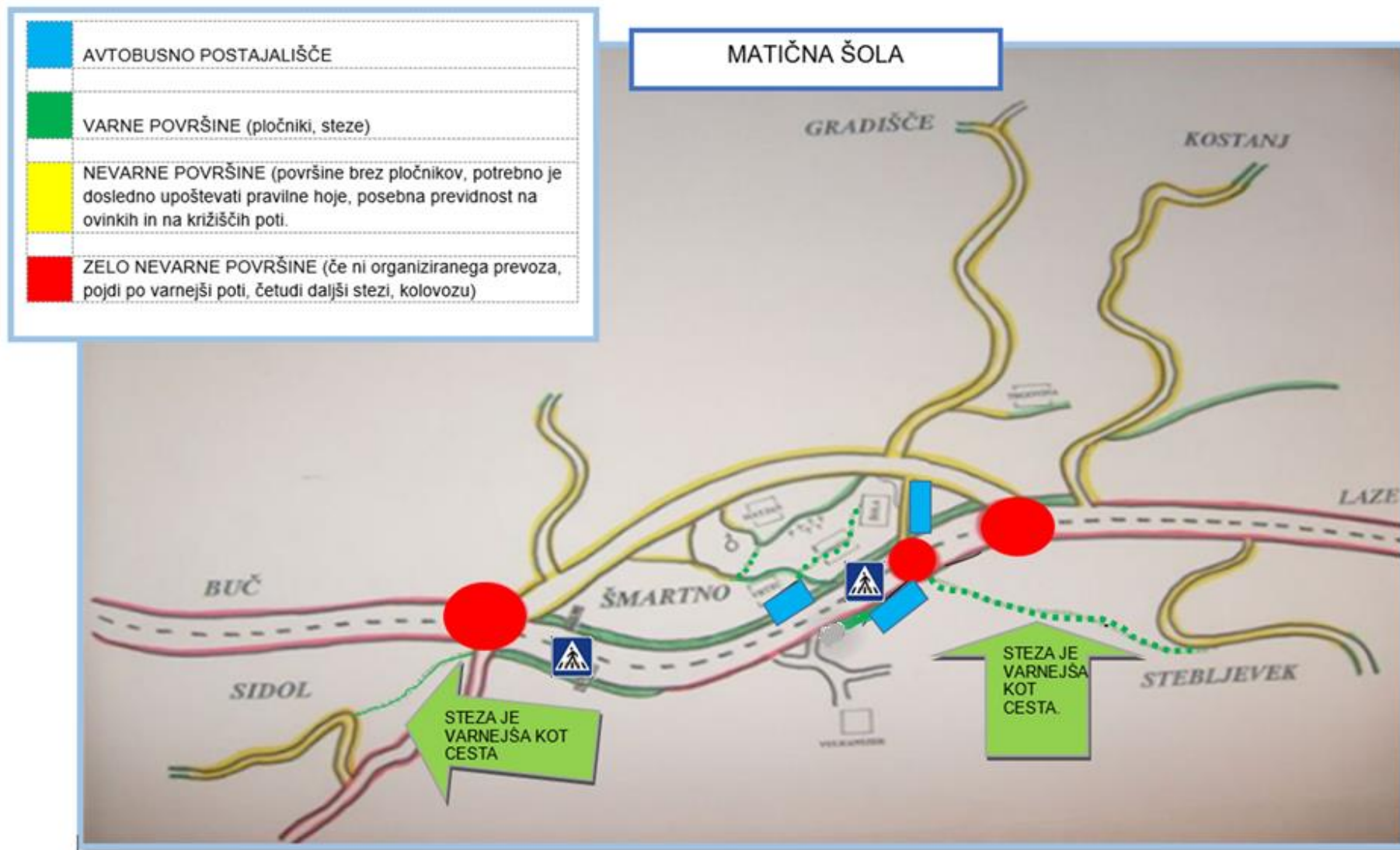
7. Načrti šolskih poti

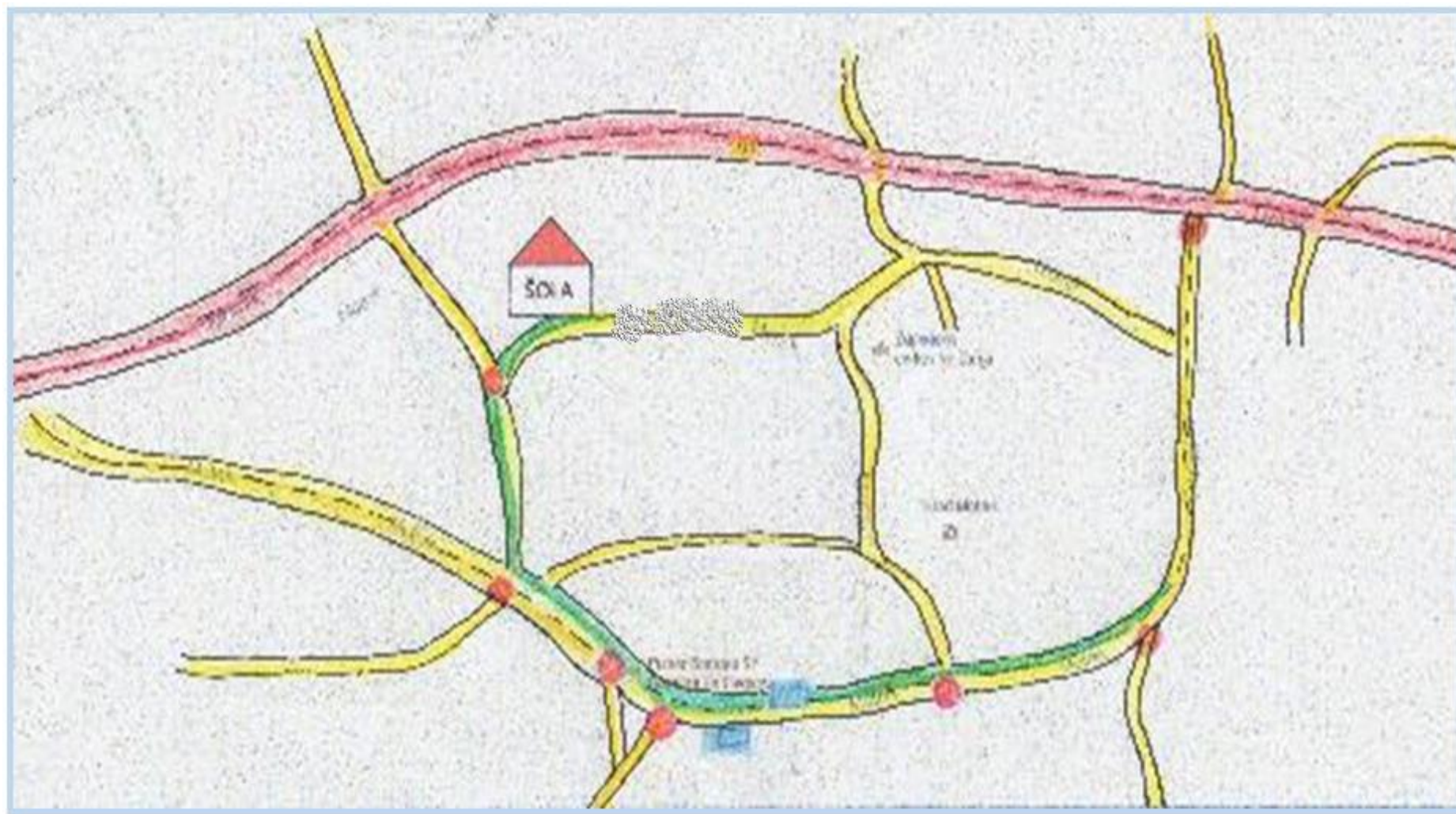
Šola z Načrtom šolskih poti opredeli varnejše poti do šole in nevarnejša, bolj izpostavljena mesta na šolskih poteh.

Načrt šolskih poti je:

- namenjen varnosti učencev na poti v in iz šole,
- dojemanju preventive in vzgoje v cestnem prometu, kot sestavnem elementu izobraževanja,
- posredno povezan z Vzgojnim načrtom in Pravili šolskega reda.

Grafični del načrta je objavljen na vidnem mestu v šoli.





Načrt šolskih poti – OŠ Šmartno v Tuhinju





8. Varna pot v šolo

Smernice za šolske poti (Javna agencija RS za varnost prometa, februar 2016)
<https://www.avp-rs.si/preventiva/solske-poti/>



Str. 28

Kriteriji za vzpostavitev šolskih poti:

Optimalno:

- Šolska pot se vodi po dvignjenem pločniku (deniveliran), ustrezne širine in upošteva varnostno širino (odvisno od hitrosti) z urejeno cestno razsvetljavo.

Dodatno:

- Šolska pot se lahko vzpostavi (ni pa najbolj priporočljivo) na cesti oz. cestnem odseku, kjer so bankine urejene (utrjene v istem nivoju kot vozišče v širini 0,75 m ali več) in na podlagi meritev izračunana hitrost motornih vozil V85 ne presega 50 km/h.
- V primeru, da na cesti oz. cestnem odseku V85 presega 50 km/h, se šolska pot vodi po površinah, ki so fizično ločene od vozišča z varnostno ograjo (VO). Širine vsaj 0,75m (merjeno od stebra VO). Površine morajo biti ustrezno utrjene.
- Šolska pot se ne sme vzpostaviti na cesti oz. cestnem odseku, kjer je bankina neurejena (ožja od 0,75 m) in na podlagi meritev izračunana hitrost motornih vozil V85 presega 40 km/h.
- Pešca – šolarja lahko izjemoma usmerimo tudi na vozišče, če tam ni pločnika, pešpoti, kolesarske steze, hkrati pa zagotovimo na teh odsekih znižano hitrost do 30 km/h s celostno prometno ureditvijo (poleg signalizacije izvesti tudi tehnične ukrepe – npr. hitrostne grbine za omejitev hitrosti do 30 km/h, zvočne ali optične zavore, javno razsvetljavo, svetlobne led utripalke itd.). Enako velja tudi v primeru izjeme, ko pešca usmerimo na desno stran vozišča v smeri hoje.

Kar nekaj naših poti do šole in do postajališč ne ustreza kriterijem!!!

8.1 Regionalna cesta

Na regionalni cesti skozi Tuhinjsko dolino je bilo v preteklih letih narejenih kar nekaj izogibališč, semaforjev, nadstreškov na avtobusnih postajah in tudi prehodov za pešce. Še vedno pa nevarna mesta ostajajo - ceste brez pločnikov, enostranski pločniki, poti v šolo izven naselij (ni omejitev hitrosti), neurejena postajališča, nevarni in nepregledni odseki cest, ni dovolj prehodov za pešce ...

Nevarne so poti do šole in poti do postajališč.

8.1.1. Primeri nevarnih mest na fotografijah



V Šmartnem je pločnik na levi strani ceste v smeri vožnje, učenci pa prihajajo s stranske ceste na desni. Zaradi ovinka je cesta nepregledna, prečkanje ceste zelo nevarno, hoja po desni strani prav tako.

ODSEK ZA PŠAJNOVICO: učenci zaradi gradbenih del ne morejo hoditi peš čez cesto.



Učenci, ki se pripeljejo iz šole Šmartno in prebivajo v naselju Dreke, morajo dvakrat prečkati cesto, da pridejo domov, če hočejo del poti prehoditi po pločniku, kar je zaradi nevarnega ovinka pri cerkvi varneje.



Že vsa leta od ustanovitve šole opozarjamo na neuradno postajališče pri Koširju. Učenci vstopajo na kmečkem dvorišču. Do postajališča prihajajo po cesti brez pločnika.



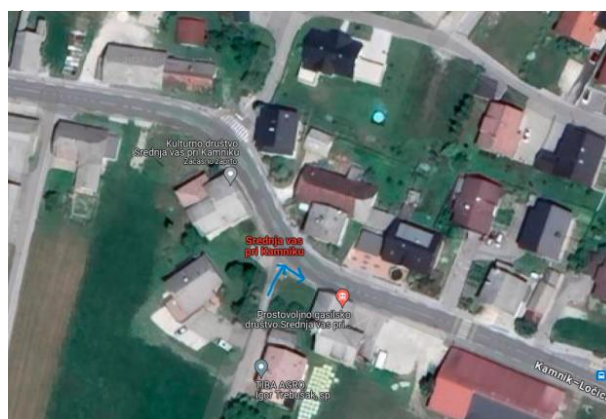
V šolskem letu 2011/12 so učenci 5. razredov v sklopu projekta Varnost in mobilnost iskali rešitve za ureditev postajališča pri Koširju. Projekt je bil predstavljen tako na občinski kot tudi državni ravni. Uspeli so, da je bil nameščen znak za omejitev hitrosti 50 km/h, ki pa je bil s strani neznancev kasneje odstranjen.



Regionalna cesta skozi Tuhinjsko dolino je ponekod zelo ozka, pot do postajališč je v teh primerih zelo nevarna.

Tudi v Srednji vasi je bil izpostavljen zelo nevaren odsek na ovinkasti cesti med hišami. Do prehoda za pešce je iz nekaterih ulic zelo težko in nevarno dostopati, predvsem varnost ogroža nefunkcionalna ograja, ki je bila med prenovo dodana in tako pešce še dodatno sili na že tako nevarno cesto tik za ostrim ovinkom.

Med prenovo je bilo odstranjeno tudi cestno ogledalo, ki je izredno prispevalo k varnosti na cesti, predvsem pri vključevanju v promet na zelo nevarnem in nepreglednem ovinku.



MARKOVO/Kavran: Pri prehodu za pešce je omejitev hitrosti 70 km/h.

PODHRUŠKA: Pri avtobusni postaji ni prehoda za pešce, hkrati pa je tudi ovinek nepregleden.



Tudi v vasi Buč je pločnik narejen le v enem delu vasi, zato morajo biti učenci, ki do postaje nimajo pločnika, še posebej previdni. Cesta je nevarna tudi zaradi nepreglednega ovinka. Za ovinkom je tudi prehod za pešce, ki je bil prestavljen na bolj pregledno mesto.





Nevarna pot iz naselij Golice, Liplje in Veliki Hrib do postaje na črpalki. Hitrost 70 in 90 km/h, ni pločnikov.

Otroci do avtobusne postaje hodijo po bankini, ki je več ji del leta mokra, zato je površina za hojo izredno ozka, oz. **preozka**.

LAZE V TUHINJU: Na Lazah v č. asu med 7. in 8. uro zjutraj otroci stojijo na obeh straneh ceste (na obeh avtobusnih postajah). Poleg tega je tam veliko osebnih avtomobilov, ki se vozijo v trgovino, ter tranzitnega prometa – prehitrih osebnih in tovornih vozil.

Prav takšna težava se pojavlja tudi na avtobusni postaji **Pri Mlinarju**, saj mlajši otroci ne vedo, na katero stran ceste se sploh morajo postaviti.



Bela 3 (pri Škrbcu). Ni postajališča, hitrosti pa so 90 km/h.



Izredno nevarna pot od doma do avtobusne postaje pri Škrbcu. Zaradi omejitve 90 km/h in nepreglednih ovinkov je treba cesto prečkati zelo previdno.



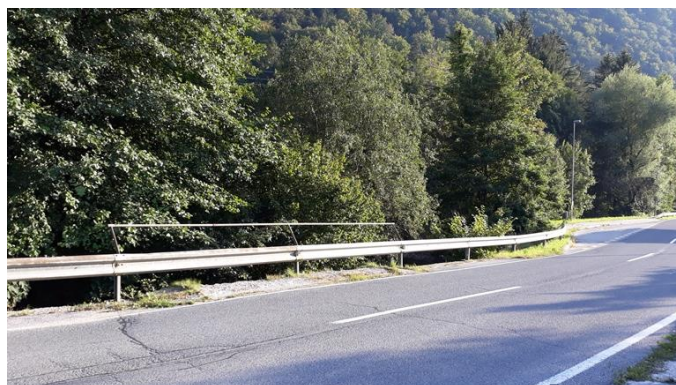
Nevarna pot do postajališča v Špitaliču. Ni pločnika, hitrost 90 km/h, nevaren ovinek, kjer so se v preteklosti že zgodile nesreče.



V Špitaliču (Jastrobje) je bil znak za naselje prestavljen in sedaj stoji pred hišo z naslovom Špitalič 2. Vozniki vozijo zelo hitro, hkrati pa do avtobusnega postajališča a ni pločnika, zato pot do postajališča ni varna, saj poteka ob regionalni cesti.

BELA: Od hišne številke Bela 20 do avtobusnega postajališča (Bela 18) ni pločnika. Pot je izredno nevarna, saj poteka ob regionalni cesti, omejitev hitrosti pa je 90 km/h.

Učenci, ki pri odhodu domov iz avtobusa izstopijo na avtobusni postaji pri ribogojnici Stari mlin (Bela 18), morajo del poti do doma prehoditi po glavni cesti brez pločnika (omejitev je 70 km/h).



V Zgornjem Motniku vodi pot do mesta vstopa v avtobus po cesti izven naselja.

8.2. Lokalne ceste

Lokalne ceste so velikokrat nevarne, ker so ozke, ovinkaste, nepregledne in nimajo pločnikov. Pozimi se je pešču zaradi naplujenega snega težko umakniti s ceste. Ker ni kontrole policistov, vozniki večkrat presegajo dovoljene hitrosti.

8.2.1 Podružnična šola Tuhinj



Nevarna hoja ob cesti pri cerkvi v Zgornjem Tuhinju



Nepregleden ovinek pri Tomaževih v Zgornjem Tuhinju

Pred podružnično šolo v Zg. Tuhinju je vedno več prometa, zato je pot do šole nevarna. Veliko težavo predstavlja tudi parkiranje v času govorilnih ur in roditeljskih sestankov ter vsakodnevno, ko starši pripeljejo učence v šolo oz. odpeljejo domov.



Ozka in nepregledna cesta proti PŠ Tuhinj (iz smeri Laz).

Lokalna cesta Tuhinj - Laze je na tem mestu zaradi ovinka nepregledna. Če pešci prihajajo iz smeri Tuhinj, naj hodijo po desni strani, kjer je bolj pregledno in se avtomobili lažje umaknejo tudi na travnato površino.



V križišču, mimo katerega učenci iz PŠ Zgornji Tuhinj prihajajo ali se vračajo domov iz šole, je zaradi mostu, ki je na enem delu brez ograje, zelo nevarno, saj bi lahko kakšen otrok padel v globoko vodo. Po izjavah očitvidcev naj bi se tam otroci zelo radi zadrževali.



ČEŠNJICE V TUHINJU: V Češnjicah ni niti enega samega prehoda za pešce, hkrati pa je avtobusna postaja neustrezno označena.



LIPLJE

Šoferji kombijev opozarjajo, da bi bilo potrebno na poti iz Lipelj proti regionalni cesti namestiti ograjo, saj bi v zimskem času lahko prišlo do zdrsra kombija po hribu navzdol.

8.2.2 Podružnična šola Sela

Starši na šoli Sela so na roditeljskem sestanku izpostavili nevaren odsek v kraju Markovo (med hišno številko 3 in 4), saj je cesta na tem delu ozka, hkrati pa strma in prav zaradi tega avtomobili navzdol pripeljejo prehitro.

Prav tako je bil omenjen odsek Podhruška - Rožično - Sela, kjer je omejitev 50 km/h, vendar se tega drži čedalje manj voznikov, saj vozijo skoraj še enkrat hitreje. Na območju 1 km je doma približno 10 otrok, ki so vsakodnevno izpostavljeni nevarnosti (o nevarnosti odseka je bilo s strani občanov že posredovan dopis na občino).



Učenci iz vasi proti Selam pridejo po desni strani ceste, kjer je pločnik. Ker ni prehoda za pešce, morajo na nepreglednem ovinku prečkati cesto, da pridejo na avtobusno postajo, ki je na levi strani fotografije.



Nesreča šolskega avtobusa 1. 9. 2017, ko se je avtobus vračal s Sel oz. Rožičnega, kjer je, prvič v šolskem letu, odložil učence iz tamkajšnjih vasi in zaselkov, sam avtobus pa je po trku končal v bližnjem sadovnjaku ob cesti.



Ovinek na cesti Podhruška-Sela, kjer so pogoste prometne nesreče.

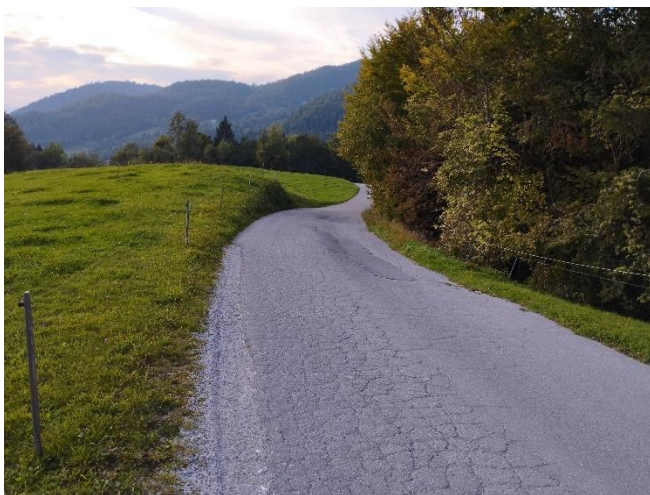


Na avtobusnem postajališču P`r Pančet učencem preti nevarnost z vseh strani, saj vozniki z leve in desne strani pripeljejo zelo hitro.

Na splošno je na relaciji Podhruška-

Rožično-Sela pri Kamniku-Znojile-Žubejevo-Trobelno-Poljana zelo veliko ostrih in nepreglednih ovinkov, nobenega prehoda za pešce in opozoril za voznike. Pogosta je tudi neprilagojena hitrost voznikov, ki otežuje hojo otrok ob že tako ozkem, poškodovanem, luknjastem in udrtem vozišču. Ponekod je cesta zelo strma, ob deževju pa je velika težava še nanos peska na cestišče.





8.2.3 Podružnična šola Motnik

Z obvoznico mimo vasi Motnik so poti do šole postale veliko varnejše. Večja previdnost je potrebna na cesti proti Zgornjemu Motniku (Beli), ko po njej vozijo predvsem traktoristi. Na poti sta že postavljena prometna znaka za šolsko pot in omejitev hitrosti 40 km/h.





Zaradi prehitrih voznikov traktorjev in avtomobilov ter ozke ceste med hišami, je v Motniku šolska pot kljub pločniku zelo nevarna.



Urejen enosmerni promet okoli šole v Motniku.

9. Prometno-varnostne dejavnosti



V sodelovanju šole, SPV občine Kamnik in KS so učenci vsako leto v prvih dneh pouka varovani s strani občanov prostovoljcev, ki dežurajo na kritičnih točkah (križišča, prehodi, avtobusne postaje).

Na poti v šole je na začetku šolskega leta postavljenih tudi več triopanih znakov in obešenih plakatov.



9.1. Prometno-varnostne dejavnosti šole

- V začetku šolskega leta bomo pregledali stanje in ustreznost cestno-prometne signalizacije v okolici šole in zahtevali odpravo pomanjkljivosti. Prav tako bomo ponovno opozorili SPV Kamnik na nerešeno prometno problematiko šolskih poti.
- Ob začetku šolskega leta: varovanje otrok na zaznamovanih prehodih za pešce; kot prostovoljci so v akcijo vključeni krajanji posameznih krajevnih skupnosti Tuhinjske doline.
- Vsi prvošolčki bodo prve dni pouka dobili rumene rutice, ki jih morajo obvezno nositi na poti v šolo in domov. Nošenje rumenih rutic je obvezno tudi za učence 2. razreda.
- Prometne vsebine bodo obravnavane v okviru pouka, saj so del obveznega učnega načrta.
- Celo leto bomo učence opozarjali na nošenje kresničk ali drugih odsevnih teles in na primerno obnašanje na cesti in na javnih prevoznih sredstvih.

Na prometno varnost bomo opozarjali z različnimi plakati preventivnih akcij v prostorih pri vstopu v šolo (npr. akcija Bodi pre(viden) in Bistro glavo varuje čelada).

- Prometna problematika je izpostavljena tudi na roditeljskih sestankih.
- Učence prvih in drugih razredov bo na začetku šolskega leta obiskal policist in z njimi spregovoril o prometni varnosti. Na cesti bodo vadili tudi varno hojo in prečkanje ceste.
- Tudi letos se bomo vključili v projekt Pasavček, ki spodbuja pravilno uporabo otroških varnostnih sedežev in varnostnih pasov med vožnjo v avtomobilu.
- Učenci 5. razredov se bodo pripravljali na kolesarski izpit. Opravljanje teoretičnega dela kolesarskih izpitov poteka preko spletne učilnice Kolesar na sio.si. Praktični del bodo opravljali na igrišču in v okolici šole. Pri kolesarskem izpitu vsako leto sodeluje tudi policist Matjaž Birsa, ki učencem pregleda kolesa in podeli nalepko »Varno kolo v prometu, če je le to ustrezno opremljeno.

- Starši bodo o tekočem delu priprave na izpit obveščeni na govorilnih urah in roditeljskih sestankih. Na 2. roditeljskem sestanku jim bo podrobneje predstavljeno znanje, ki ga bodo učenci v okviru priprave na izpit osvajali.
- Ena izmed učiteljic bo vsako jutro pred poukom pričakala prvošolčke, ki se bodo pripeljali z avtobusom ali kombijem in jih pospremila v šolo. Prav tako bodo prvošolčki pospremljeni do prevoza s kombijem ali avtobusom po pouku.
- Na šoli imamo vsako leto tudi dobro organizirano varstvo vozačev.
- Učenci predmetne stopnje se bodo udeležili tekmovanja »Kaj veš o prometu«.
- Petošolci bodo vključeni v preventivni projekt "Policist Leon svetuje". Projekt bo izvajal vodja policijskega okoliša, g. Matjaž Birsa. V okviru projekta se bodo petošolci seznanili o nevarnostih, s katerimi se lahko srečajo v vsakdanjem življenju in o primernem samozaščitnem oziroma preventivnem delovanju ter spoštovanju pravil na različnih področjih, tudi na prometnem področju.
- V svojem delu in prizadevanjih za večjo varnost šolskih otrok se bo šola povezovala s krajevnimi dejavniki, ki tudi skrbijo za prometno-varnost. Posebej bomo skrbeli za povezavo s Svetom za vzgojo in varnost v prometu pri Občini Kamnik in Policijsko postajo.

9.2. Starši in prometna vzgoja

Obnašanje in vključevanje staršev v promet je kot zgled odraslih močan in eden najvažnejših dejavnikov pri prometni vzgoji otrok.

Dolžnost staršev je, da do 7. leta starosti spremljajo otroka v šolo oziroma do avtobusne postaje in domov.

Starši naj bodo pozorni na to, da bodo njihovi otroci v prometu vidni (rumena rutica, torbica z odbojnimi stekli, svetleč trak, kresnička, pelerina signalne barve).

Otroke naj opozarjajo na nevarnosti na poti v šolo in domov, na pravilno vključevanje v promet, od otrok naj zahtevajo, da se kot udeleženci v prometu kulturno in odgovorno obnašajo.

Če bo otrok v šolo hodil peš, naj hodi vedno po tisti poti, ki je najbolj varna. Včasih bi bilo za večjo varnost pametno uporabiti stare in skorajda pozabljene poti in steze, kjer ni prometa. Otroka naj starši najprej spremljajo in mu pokažejo pravilno ravnanje v

prometu, v drugi fazi naj otrok razloži staršem, kaj mora paziti na poti v šolo, v tretji fazi naj gre otrok sam v šolo, starši pa naj njegovo ravnanje opazujejo z varne razdalje.

Starši morajo poskrbeti za kar največjo možno varnost otrok v vozilih. Upoštevati je treba, da otroci sedijo pripeti z varnostnim pasom na zadnjih sedežih, ko dosežejo višino 150 cm (ZPCP 88/14). Za manjše otroke pa je potrebno uporabljati avtomobilске otroške sedeže, kateri morajo imeti ustrezno homologacijo. Predvsem je pomembno, da avtomobilski otroški sedež pravilno uporabljamo in da upoštevamo navodila proizvajalca. Poškodovanega avtomobilskega sedeža ne uporabljamo, otrok pa naj bo pravilno pripet v sam sedež.

Pri prevozu otrok v šolo starši naletijo tudi na problem parkiranja. V okolici šol je malo parkirnih prostorov, kateri so namenjeni tako zaposlenim kot tudi obiskovalcem. Starši morajo biti pozorni na to, da ne parkirajo na mestih, kjer vozijo in ustavljajo avtobusi in kombiji ter da ne spuščajo otrok iz vozil kar sredi ceste, ampak na drugih varnih in primernih mestih. Priporočamo, da se na matični šoli več uporablja parkirišče pri gasilskem domu.

Starši ne smejo dopuščati samostojne uporabe kolesa ali motornega vozila otroku, če le-ta nima kolesarske izkaznice oziroma vozniškega dovoljenja.

9.3 Šolske ekskurzije

Šola za ekskurzije naroči avtobusni prevoz pri avtobusnem ponudniku, ki poskrbi in zagotovi varno prevozno sredstvo, ki ustreza vsem prometno-varnostnim predpisom. Šola poskrbi za ustrezno število spremljevalcev na avtobusu, normativ je najmanj en odrasli spremljevalec na 15 učencev.

9.3.1 Prometno-varnostni načrt na ekskurzijah

- Preverjanje prisotnosti vseh učencev.
- Vstopanje in izstopanje iz avtobusa – učitelj vedno izstopi iz avtobusa prvi, vstopi pa zadnji.
- Vožnja z avtobusom – sedenje, vsi so pripeti z varnostnimi pasovi, učitelji se razporedijo tako, da sedijo v sprednjem, srednjem in zadnjem delu avtobusa.
- Pri izstopanju učenci vstanejo s svojih sedežev šele takrat, ko avtobus popolnoma stoji.
- Prosto gibanje po avtobusu ni dovoljeno.
- Pazijo na varno izstopanje iz avtobusa.
- Varna hoja v skupini – učenci se morajo držati spremljevalcev, vodičev ter upoštevajo njihova navodila.

- Med hojo so spremljevalci razporejeni tako, da je skupina formirana in zaključena s spremljevalcem.

10. Zaključek

Z načrtom šolskih poti morajo biti seznanjeni vsi učenci v šoli. O njem naj razpravljajo učenci v razredih in šolski skupnost, pri razrednih urah in drugih oblikah dela. Pogovarjajo se o tem, kje je njihova pot v šolo najbolj varna in skozi celo šolsko leto namenjajo teme varnosti v prometu.

Pri izvajanju načrta sodelujejo vsi učitelji razrednega in predmetnega pouka ter oddelkov podaljšanega bivanja, starši in zunanji dejavniki, ki skrbijo za prometno-varnost in vzgojo udeležencev v cestnem prometu.

Z načrtom šolskih poti načrtom so seznanjeni:

- vsi učitelji šole,
- šolska skupnost,
- svet staršev,
- SPVCP občine Kamnik,
- Policija Kamnik.